



# „Hamburg Alster-Szenerie & Alster-Bootsverkehr“

## Handbuch

## Inhalt

Endbenutzer-Lizenzvertrag .....	3
Die Alster - Fluss und See im Herzen Hamburgs .....	4
Installation.....	5
Deinstallation .....	7
Der Konfigurator.....	8
SimDocks-Forum.....	9

# Endbenutzer-Lizenzvertrag

Dieser Endbenutzer-Lizenzvertrag ist ein rechtsgültiger Vertrag zwischen Ihnen (als natürliche oder juristische Person, weiter als Lizenznehmer bezeichnet) und Manfred Siedler (SimDocks.de), der Computersoftware, dazugehörige Medien, Drucksachen, sowie Dokumentation bzw. elektronische Dokumentation enthalten kann (weiter als "SOFTWARE" bezeichnet).

Durch Download und Installation der SOFTWARE erklärt sich der Lizenznehmer damit einverstanden, an die Bestimmungen dieses Endbenutzer-Lizenzvertrags gebunden zu sein.

Falls Sie sich (als Lizenznehmer) damit nicht einverstanden erklären, sind Sie nicht zur Installation oder zur Verwendung dieser SOFTWARE berechtigt.

Die SOFTWARE wird in Lizenz vergeben, nicht verkauft.

## **Installation und bestimmungsgemäße Verwendung.**

Der Lizenznehmer ist berechtigt, die SOFTWARE auf EINEM Computer zu installieren und bestimmungsgemäß zu verwenden. Die Verwendung ist nur für den privaten, nicht kommerziellen Gebrauch gestattet.

## **Vervielfältigung und Verbreitung.**

Der Lizenznehmer darf keine Kopie(n) dieser SOFTWARE oder ihrer Teile verbreiten und an andere Personen weitergeben oder einen beliebigen Teil der SOFTWARE anderen Parteien über das Internet oder auf anderem Wege zur Verfügung stellen.

Dem Lizenznehmer ist lediglich das Anfertigen einer Reservekopie, die ausschließlich Sicherungszwecken dienen darf, erlaubt.

Es ist ausdrücklich verboten, die Software, wie auch das schriftliche Material, ganz oder teilweise in ursprünglicher oder abgeänderter Form oder in mit anderer Software zusammengemischter oder in anderer Software eingeschlossener Form zu kopieren oder zu vervielfältigen

## **Zurückentwicklung (Reverse Engineering), Dekompilierung und Disassemblierung.**

Der Lizenznehmer ist nicht berechtigt, die SOFTWARE zurückzuentwickeln, zu dekompileieren oder zu disassemblieren.

Die SOFTWARE ist als zusammenhängendes Produkt lizenziert. Der Lizenznehmer ist nicht berechtigt, Komponenten der SOFTWARE zur Verwendung auf mehr als einem Computer zu trennen.

Der Lizenznehmer ist nicht berechtigt, seine Rechte im Rahmen dieses Endbenutzer-Lizenzvertrags an eine andere Person zu übertragen. Nachweis der rechtmäßigen Inhaberschaft der zuvor aufgeführten Rechte des Lizenznehmers, ist der Kaufbeleg (Rechnung).

Unbeschadet sonstiger Rechte ist SimDocks.de berechtigt, diesen Endbenutzer-Lizenzvertrag zu kündigen, falls der Lizenznehmer gegen die Bestimmungen dieses Endbenutzer-Lizenzvertrags verstößt. In einem solchen Fall ist der Lizenznehmer verpflichtet, sämtliche Kopien der SOFTWARE und alle ihre Komponenten auf eigene Kosten zu vernichten.

## **Urheberschaft**

Die SOFTWARE ist urheberrechtlich geschützt.

Das Urheberrecht umfasst ebenfalls den Programmcode, die Dokumentation, das Erscheinungsbild, die Struktur und Organisation der Programmdateien, den Programmnamen, Logos, Bilder und andere Darstellungsformen innerhalb der Software und aller ihrer Komponenten. Alle Rechte sind vorbehalten und geschützt durch internationale Verträge und Gesetze zum Urnehmerschutz.

Der Lizenznehmer erkennt an, dass es sich bei der Software um ein schutzfähiges Computerprogramm im Sinne von § 2 Abs. 1 Nr. 1, § 69 a UrhG handelt und dass SimDocks.de Urheber im Sinne der §§ 7, 69 b UrhG ist.

## **Gewährleistungsbeschränkung**

SimDocks erklärt hiermit ausdrücklich, dass es jegliche Garantieforderungen für die SOFTWARE zurückweisen muss. Die SOFTWARE und die gesamte zugehörige Dokumentation wird "wie sie ist", ausschließlich jeglicher Gewährleistung, weder ausdrücklich noch implizit, geliefert, einschließlich, aber nicht beschränkt auf gesetzliche Gewährleistungen oder Handelsfähigkeit, Eignung für einen bestimmten Zweck oder Rechtsverletzung. Sie tragen das volle Risiko, das aus der Verwendung oder Leistung der SOFTWARE entsteht.

## **Haftungsbeschränkung**

SimDocks oder seine Zulieferer haften in keinem Fall für Schäden beliebiger Art (einschließlich, aber nicht beschränkt auf Schadenersatzforderungen für Geschäftsgewinnverlust, Geschäftsunterbrechung, Verlust von Geschäftsinformationen oder einen anderen finanziellen Verlust), die aus der Verwendung bzw. der Unmöglichkeit einer Verwendung dieser SOFTWARE entstehen, selbst wenn SimDocks von der Möglichkeit solcher Schäden in Kenntnis gesetzt wurde.

## Die Alster - Fluss und See im Herzen Hamburgs

Die Alster ist ein 56 Kilometer langer Nebenfluss der Elbe und fließt durch das südliche Schleswig-Holstein und Hamburg. Der bekannteste und prägnanteste Teil der Alster ist der Alstersee, der mitten in Hamburgs City durch die Binnenalster und die Außenalster gebildet wird.

Der Alstersee entstand 1190 unter Graf Adolf III. durch Anstauung des Flusses mit einem Damm, um als Mühlenteich für den Betrieb einer großen Kornmühle zu dienen. Die damals unbewohnten Alsterwiesen wurden dabei großflächig überschwemmt. Nach dem späteren Pächter Reese erhielt der Damm den Namen Reesedamm, aus dem nach diversen Verbreiterungen der heutige Jungfernstieg wurde. Erst 1616 bis 1625 wurde der Mühlenteich mit der Errichtung der Hamburger Wallanlagen in Außen- und Binnenalster getrennt.

**Die Außenalster** ist 164 Hektar groß und bis zu 4,5 Meter tief. Sie ist der größere, nördliche Teil des Alstersees.

Rund um die Außenalster ist der Alsterpark angelegt. Hier hat man – mit wenigen Ausnahmen – einen freien Blick auf die Alster.

Rund um die Außenalster ziehen sich Fuß- und Radwege, die bei Hamburgern zur Erholung und zum Joggen sehr beliebt sind. Der fast durchgehend direkt am Ufer gelegene Weg wurde für Jogger alle 500 Meter mit Kilometersteinen markiert und ist 7,4 Kilometer lang.

Die Außenalster selbst wird hauptsächlich zum Segeln und Rudern sowie auch zum Treibbootfahren und Standup Paddling genutzt. Als Segelrevier gilt sie als etwas schwierig, da durch die Uferbebauung und die einmündenden Straßen, häufig wechselnde Windbedingungen herrschen, die einiges Geschick der Segler erfordern.

An der Außenalster liegen die begehrtesten Wohnlagen Hamburgs. Hier wohnt die Hamburger Upper Class und hier befinden sich auch die Konsulate und Botschaften vieler Nationen.

**Die Binnenalster**, hat eine Fläche von etwa 18 Hektar. Sie ist der kleinere, südliche Teil des Alstersees. Sie wird von der Außenalster im Nordosten gespeist und fließt in der südlichen Ecke am Jungfernstieg in Richtung Elbe ab.

Auf einem schwimmenden Ponton in der Mitte der Binnenalster befindet sich die bis zu 60 Meter hohe Alsterfontäne. In der Weihnachtszeit wird diese Fontäne durch einen beleuchteten Weihnachtsbaum ersetzt. In den restlichen Wintermonaten von Januar bis April wird sie nicht betrieben.

Rund um die Binnenalster liegen verschiedene Geschäftsgebäude mit allen weltweit bekannten Marken, unter anderem auch der Firmensitz der „Hapag-Lloyd AG“, das „Hotel Vier Jahreszeiten“, das traditionsreiche Kaufhaus „Alsterhaus“ sowie der nicht minder berühmte „Alsterpavillon“.

Am Südufer, dem Jungfernstieg, liegt die Hauptanlegestelle für die „weiße Flotte“ der Alsterdampfer (Ausflugschiffe), die von hier sowohl die Alster mit ihren Kanälen als auch die Hamburger Flotte befahren und deren Routen bis in den 20 km im Osten liegenden Hamburger Stadtteil „Bergedorf“ führen. Auch in diesem Addon fährt ein Ausflugsboot vom Jungfernstieg, durch den Hamburger Hafen und die „Dove Elbe“ bis nach Bergedorf.

# Installation

## Schritt 1

Entpacke die heruntergeladene Zip-Datei.

**Wenn Du noch keinen SimDocks Szenerie-Ordner hast,**

kopiere den kompletten Ordner „**SimDocks**“ in den Ordner, in dem Du Deine Szenerie-Addons speicherst. Dies kann der Ordner Addon-Sceneries im Hauptverzeichnis Deines Simulators sein oder auch ein Ort auf einem anderen Laufwerk.

**Wenn Du bereits einen SimDocks-Ordner hast,**

kopiere aus dem Ordner „**SimDocks**“ den Unterordner „**SimDocks\_Alster**“, in Deinen *vorhandenen SimDocks-Ordner*.

## Schritt 2

Öffne unter: *C:\ProgramData\Lockheed Martin\Prepar3D v4* die Datei **simobjects.cfg** mit dem Texteditor (**NICHT WordPad**) oder mit **Notepad++** ([kostenloser Download](#))

Scrolle in der Datei ganz nach unten und ergänze die Einträge um nachfolgenden Absatz.

[Entry.XX (*XX durch die fortlaufende Nummer ersetzen*)]

Title=SimDocks Alster Ships

Path=*Dein Laufwerk\Dein Addon-Ordner*\SimDocks\Simdocks\_Alster\SimObjects

Required=False

Active=True

Dann speichere die Datei und schließe sie.

## Schritt 3

Öffne unter: *C:\ProgramData\Lockheed Martin\Prepar3D v4* die Datei **effects.cfg** mit dem Texteditor (**NICHT WordPad**) oder mit **Notepad++** ([kostenloser Download](#)).

Scrolle in der Datei ganz nach unten und ergänze die Einträge um nachfolgenden Absatz.

[Entry.XX (*XX durch die fortlaufende Nummer ersetzen*)]

Title=SimDocks Alster Effects

Path=*Dein Laufwerk\ Dein Addon-Ordner*\SimDocks\Simdocks\_Alster\Effects

Required=FALSE

Active=True

Dann speichere die Datei und schließe sie.



## Schritt 4

Öffne unter: *C:\ProgramData\Lockheed Martin\Prepar3D v4* die Datei **sound.cfg** mit dem Texteditor (**NICHT WordPad**) oder mit **Notepad++** ([kostenloser Download](#)).

Scrolle in der Datei ganz nach unten und ergänze die Einträge um nachfolgenden Absatz.

[Entry.XX (*XX durch die fortlaufende Nummer ersetzen*)]

Title=SimDocks Alster Sounds

Path=*Dein Laufwerk\Dein Addon-Ordner*\SimDocks\Simdocks\_Alster\sound

Required=FALSE

Active=True


Dann speichere die Datei und schließe sie.

## Schritt 5

Starte Deinen Simulator und füge die Szenerie der „Scenery Library“ hinzu.

Sortiere die Szenerie so ein, dass sie sich über allen ORBX-Einträgen befindet.

-----  
Mehr AI-Schiffe, Routen, Repaints etc. findet Ihr auf [SimDocks.de](#)




TT-Line ferries „Peter Pan“ and „Nils Holgerson“

USE THE TRANSLATION TOOL FOR OTHER LANGUAGES

LATEST NEWS

22.04.2016

Download für die Fähren der TT-Line „Peter Pan“ und „Nils Holgerson“ freigeschaltet.



# Deinstallation

## Schritt 1

Lösche die Szenerie aus der Scenery Library Deines Simulators.

## Schritt 2

Gehe zu: **C:\ProgramData\Lockheed Martin\Prepar3D v4**

Lösche die Absätze die Du bei der Installation eingefügt hast aus den Dateien **SimObjects.cfg**, **effects.cfg** und **sound.cfg**.

### **ACHTUNG!**

Achte darauf, dass die Reihenfolge der fortlaufenden Nummern [Entry.1] [Entry.2] [Entry 3] usw., in der jeweils ersten Zeile jedes Absatzes erhalten bleibt. Es darf in der fortlaufenden Nummerierung keine Lücke geben. Falls dies der Fall ist, passe die Nummern manuell an.

## Schritt 3

Lösche den Ordner „SimDocks\_Alster“

Fertig! Du hast die Szenerie nun restlos wieder entfernt.

## Der Konfigurator

Diese Szenerie verfügt über viele Animationen. Dies kann auf langsameren/älteren PCs zu Performance-Einbußen führen. Daher habe ich die Szenerie mit einem Konfigurator versehen.

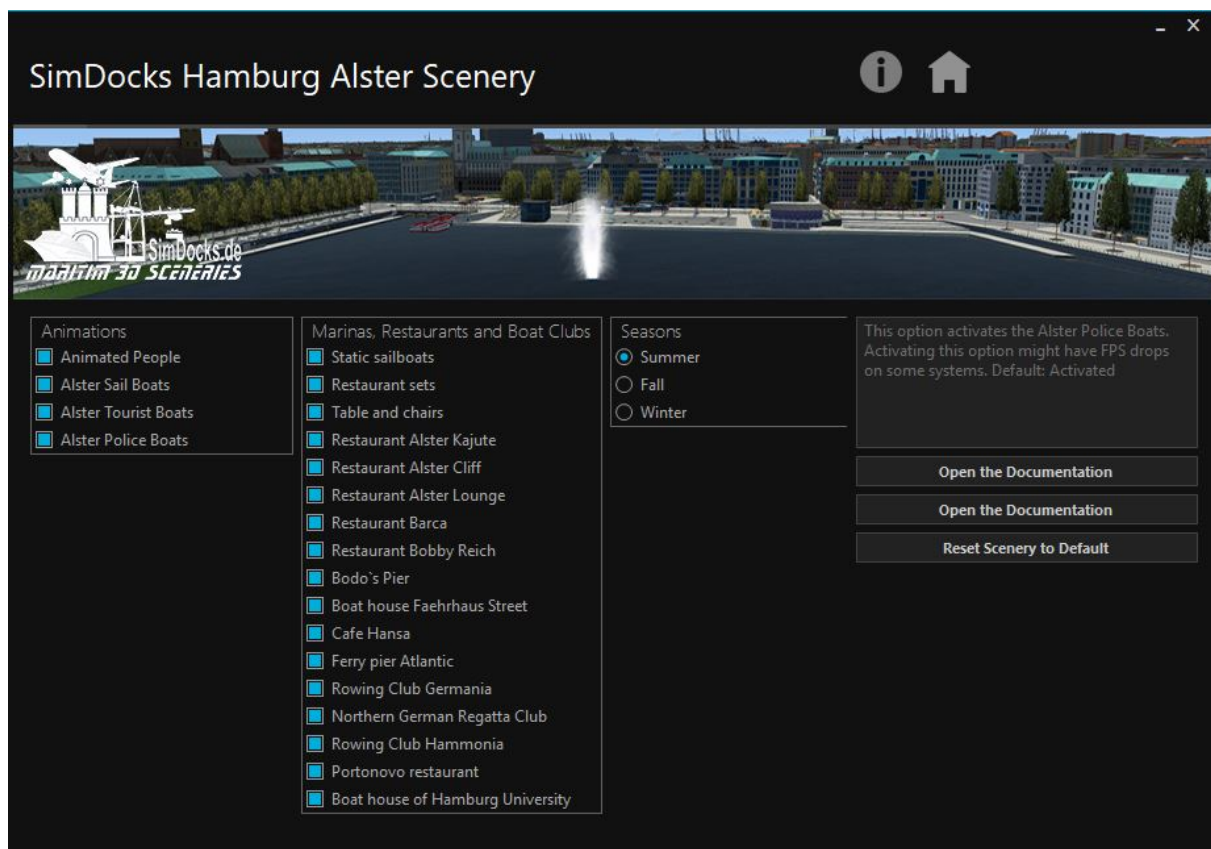
Der Konfigurator (von 29Palms) ermöglicht es jedem Piloten die Szenerie nach seinen Bedürfnissen oder den Anforderungen seines PCs anzupassen.

Für den Fall, dass es zu FPS-Problemen kommen sollte, lassen sich die Animationen wie die „Living People“ und/oder der Schiffsverkehr einzeln abschalten. Auch viele Szenerieteile können bei Bedarf einzeln abgeschaltet werden. Dies kann man je nach Erfordernissen soweit führen, bis nur noch die Kern-Szenerie übrig bleibt.

Auch die Saison-Umschaltung auf Sommer-, Herbst-, Winter oder Hard Winter erfolgt über den Konfigurator und ebenfalls kann diese Dokumentation über den Konfigurator geöffnet werden.

Der obere „Open the Documentation“-Button öffnet die deutsche Dokumentation, der untere Button die englische Dokumentation.

Mit dem Button „Reset Scenery to Default“ kann die Szenerie auf die Standardeinstellungen zurückgesetzt werden.



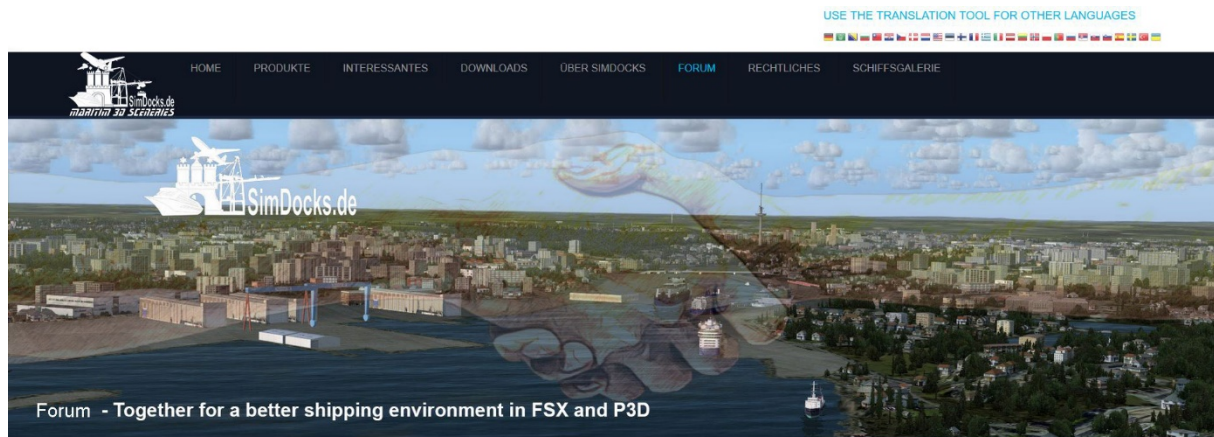


## SimDocks-Forum

Du hast Wünsche, Anregungen oder Fragen zum AI-Schiffsverkehr oder meinen Szenerien?

Dann ist das [SimDocks-Forum](#) der richtige Anlaufpunkt für Dich!

Du kannst in deutscher oder auch englischer Sprache schreiben. Die gesamte Website lässt sich via „Google Translate“ in 28 Sprachen umschalten. Nutze dafür die kleinen Flaggen am oberen Rand der Webseite.



Ich wünsche Dir viel Spaß mit der Szenerie

Manfred Siedler